



**Missão  
Ramacrisna**

*52 anos*

**ORGULHO  
DE SER  
RAMACRISNA**



## ORGULHO DE SER RAMACRISNA

Orgulhosos! É assim que todos os colaboradores e pessoas atendidas pela Ramacrisna se sentem ao ver a instituição completar 52 anos de atuação ética e comprometida com o ser humano.

Orgulhosos por terem a satisfação de ver , todos os dias, que o sonho do professor Arlindo Corrêa da Silva de promover o crescimento do ser humano por meio da educação, arte, profissionalização e apoio social é uma realidade.

Orgulhosos por verem suas próprias vidas transformadas!

Neste portfólio, você poderá conhecer um pouco mais da Ramacrisna, seus projetos e realizações.

Boa leitura!

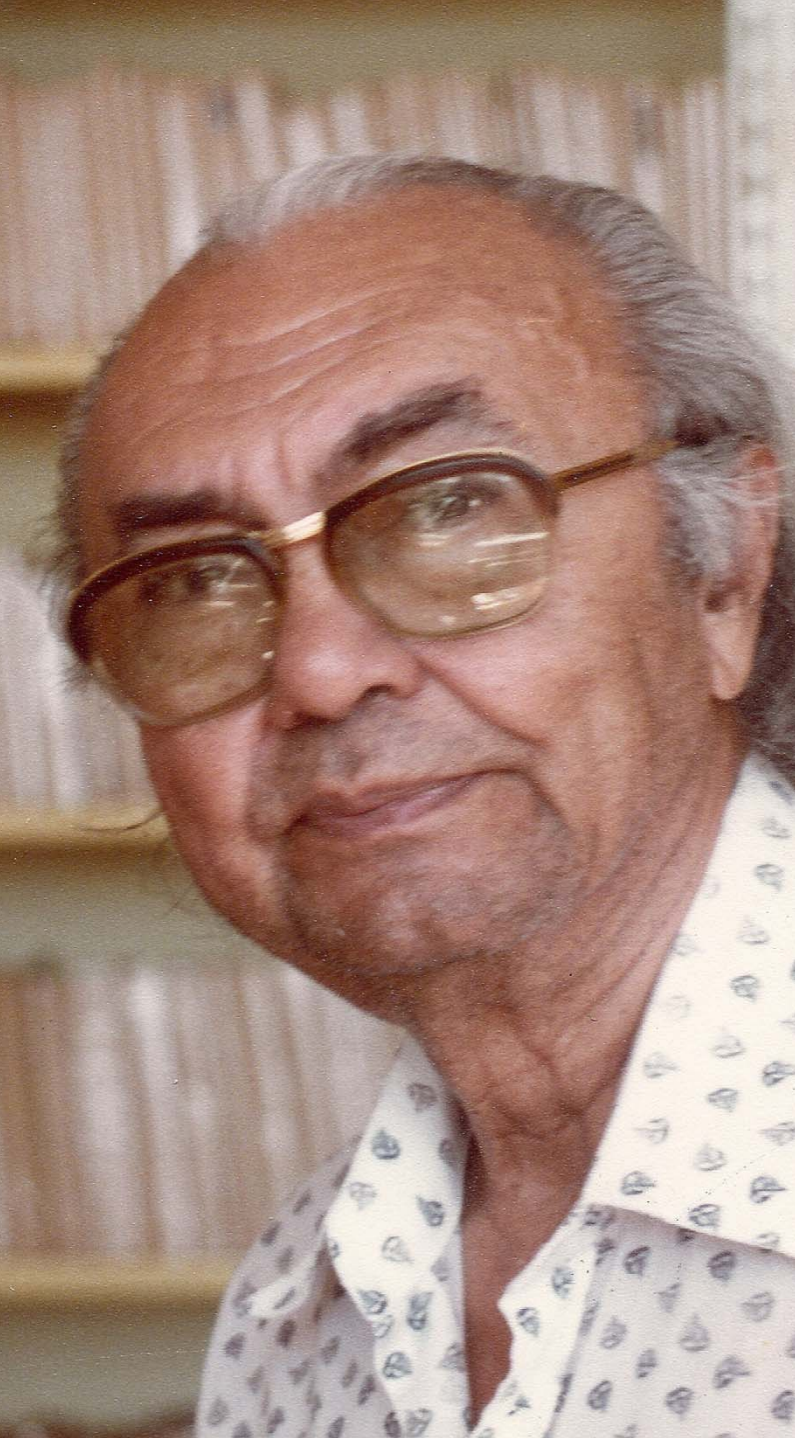
Com um forte abraço,

*Solange Bottaro*  
Superintendente  
[solange@ramacrisna.org.br](mailto:solange@ramacrisna.org.br)

*Américo Amarante Neto*  
Presidente  
[americo@ramacrisna.org.br](mailto:americo@ramacrisna.org.br)



**ANOS,**  
**COM**  
**ORGULHO**



## **UM SONHADOR, UM VISIONÁRIO QUE FEZ - E FAZ - A DIFERENÇA (COMO COMEÇOU A RAMACRISNA)**

O professor Arlindo Corrêa da Silva, jornalista, humanista e estudioso dos mais diversos assuntos, chegou a Belo Horizonte (MG) na década de 1940, vindo da Paraíba. Em 1959, com um sonho no coração, recursos próprios e ajuda de amigos e voluntários, fundou a instituição social Ramacrisna que, pouco tempo depois, em 1960, foi transferida para o bairro Santo Afonso, em Betim (MG) onde se está até hoje.

Arlindo tinha como objetivo ajudar ao próximo. Mas já naquela época, o professor tinha consciência de que mais do que “dar o peixe”, era preciso “ensinar as pessoas pescarem”, a conquistar seu espaço, a construir sua própria história. Exatamente por isso, o paraibano se inspirou no sábio e filósofo Sri Ramakrishna, (que viveu na Índia entre 1836 e 1886) para pautar a ação da instituição social que, como homenagem, emprestou seu nome à instituição social. Sri Ramakrishna era ecumentista e pregava o trabalho social como forma de edificação do ser humano. Além disso, em seus escritos dizia que apenas a educação é capaz de transformar o ser humano. Professor Arlindo também tinha certeza disso! É necessário ressaltar, contudo, que a instituição não tem qualquer motivação religiosa.

Em 1993, o fundador da Ramacrisna faleceu, mas, sua visão empreendedora fez com que a instituição ficasse conhecida nacionalmente por seu pioneirismo em projetos de autosustentabilidade. Isso porque, além das ações sociais que resgatam a cidadania e autoestima das pessoas, a instituição se pauta por uma visão empreendedora, gerando recursos que mantêm parte do projeto, por meio de uma Fábrica de Massas e outra de Telas de Arame.

Essa visão se estende aos projetos de geração de renda promovidos junto à população atendida. Tudo isso tem como objetivo fazer com que as pessoas reconheçam seus valores, desenvolvam suas habilidades e competências e possam se orgulhar de sua história de vida e transformação!



## VISÃO

- “Até 2013 ser referência no atendimento qualificado de forma sustentável, por meio da gestão e otimização no uso dos recursos.”



## MISSÃO

- “Promover sonhos, transformar vidas por meio de soluções em educação e profissionalização, visando ao desenvolvimento humano, cultural, social e ambiental.”



## VALORES

- 1 – Ética;
- 2 – Altruísmo;
- 3 – Inovação;
- 4 – Comprometimento;
- 5 – Determinação;
- 6 – Transparência;
- 7 – Flexibilidade;

## PROMOÇÃO HUMANA

A promoção humana é o principal objetivo da Missão Ramacrisna. A instituição acredita que a educação é a única forma de liberar o ser humano de toda e qualquer escravidão. Quando se promove a cidadania da pessoa, quando ela se torna participante efetiva das ações, ela passa a ser independente e, então, pode construir a sua própria história com dignidade.



## RAMACRISNA EM NÚMEROS – ANO 2010



Atendeu diretamente **748** estudantes, de **quatro** escolas públicas de Betim.



**21** pessoas da comunidade, entre jovens e mulheres, participaram da Cooperativa de Artesãos Futurarte, que completou cinco anos em 2010.



A nova biblioteca da Ramacrisna conta com um acervo de mais de **5.000** obras infantis, infanto-juvenis e adultas.



**17.000** peças de artesanato produzidas pela Futurarte foram comercializadas.



**3.383** pessoas foram atendidas e **726** pesquisas foram realizadas no Núcleo de Formação e Informação.



Na alimentação, **210.366** refeições foram distribuídas, sendo **114.931** lanches e **95.435** almoços.

## RAMACRISNA EM NÚMEROS – ANO 2010



No total, **711** crianças e jovens participaram dos **71** cursos de Técnicas Artesanais .



**600** estudantes participaram das Oficinas de Esportes.



Foram desenvolvidos **55** cursos profissionalizantes com a participação total de **906** alunos.



**17** estudantes participaram do Coral Cantores da Ramacrisna.



**107** jovens tiveram sua iniciação profissional, participando do Programa Adolescente Aprendiz.



**44** estudantes participaram da orquestra de cordas.





## PERFIL DO PÚBLICO ATENDIDO

A população alvo das ações da Ramacrisna São moradores da área rural e de bairros de periferia das cidades de **Betim e Esmeraldas**, localizadas na região metropolitana da capital de Minas Gerais e também jovens acima de 16 anos da cidade de **Belo Horizonte**.

Os beneficiados pertencem a famílias numerosas, com baixo nível cultural, social e econômico, de etnia bem diversificada destacando a raça negra e suas miscigenações e residentes em favelas em sua maioria, sítios ou fazendas. São famílias mononucleares mantidas, geralmente, pela mãe ou avó, que convivem com a ausência do pai, comumente desconhecido, desaparecido, alcoolizado ou integrante de outro núcleo familiar.

A baixa escolaridade e qualificação precária dos adultos dessas comunidades dificultam sua qualificação visando uma inserção no mercado de trabalho formal. No caso dos jovens, torna-se importante gerar oportunidades que promovam seu desenvolvimento e inserção social e paralelamente geração de trabalho e renda para suprir suas necessidades básicas e principalmente continuarem estudando, afastando-se das drogas, prostituição infantil e ação dos traficantes.

A ação da Ramacrisna busca despertar nas crianças, adolescentes e jovens seu potencial, tornando-os conscientes de seus valores e habilidades, promovendo sua proatividade, resgatando sua dignidade e transferindo para suas famílias todo esse redescobrir-se, criando assim novas possibilidades de crescimento pessoal e social.

O conhecimento adquirido nos 52 anos ininterruptos, de atividades sociais, educacionais, culturais, profissionalizantes e de geração de trabalho e renda desenvolvidas pela Ramacrisna, resultou na melhoria da qualidade de vida de milhares de famílias, no aumento no nível de escolaridade dos jovens, possibilitando uma sociedade com menos violência, mais segurança e alegria de viver para todos.

## LOCALIZAÇÃO E ESTRUTURA FÍSICA

A Ramacrisna está localizada na região rural da cidade de Betim, no bairro Santo Afonso, em Minas Gerais onde dispõe de uma área de 8 hectares.:

O trabalho desenvolvido pela Instituição social é destinado a crianças, adolescentes, adultos e idosos em situação de risco social e moradores, sobretudo, de bairros da periferia de Betim e de cidades próximas, como Esmeraldas.

Para se ter uma ideia, somente nos bairros que ficam próximos à instituição a população estimada é de 10.500 habitantes. Grande parte desse contingente é egressa do Norte de Minas Gerais, uma das regiões mais pobres do país, e composta por pais semi-analfabetos sem nenhuma qualificação profissional. Desse total de habitantes, estima-se que 57% sem jovens com menos de 17 anos de idade.

Para o atendimento, a Ramacrisna conta com a seguinte estrutura física

- **Prédio 1:** Com 800 m<sup>2</sup> de área construída onde funcionam: Núcleo de Formação e Informação: espaço com 192 m<sup>2</sup>, refeitório, cozinha.
- **Prédio 2:** Com 800 m<sup>2</sup>: 2 salas de aula; sala dos professores; redação dos Antenados; sala de Xadrez; sala multi-uso com TV 29" e vídeo; 2 salas para laboratório de informática, banheiros masculino e feminino.
- **Centro Cultural:** terreno com área total de 1.440 m<sup>2</sup> e área construída de 750 m<sup>2</sup>
- **Centro Esportivo e Recreativo Ramacrisna:** Quadra Poliesportiva coberta, campo gramado de futebol society, quadra de areia para vôlei e peteca, pista de atletismo, play ground, área de lazer com quiosques, mesas e bancos.
- **Prédio** de 500 m<sup>2</sup> área construída: salão de artes e artesanato.
- **Salão** de 250 m<sup>2</sup> onde funciona a Escola de Mecânica de Automóveis.
- **Galpão** com 200 m<sup>2</sup> para a Cooperativa de Artesanato Futurarte e almoxarifado.
- **2 salas** para o curso de Eletricista instalador e padronista com 60 m<sup>2</sup> cada.
- **Galpão** com 116 m<sup>2</sup> para o curso de Soldador.
- **Espaço:** com 120 m<sup>2</sup> onde funciona a Oficina de Brincar
- **Espaço:** com 100 m<sup>2</sup> onde funciona a Brinquedoteca
- **Administração** com 180 m<sup>2</sup>
- **Casa de hospedes** e atendimento terapêutico homeopata
- **Galpão:** onde funciona a Fábrica de Telas Ramacrisna
- **Galpão:** onde funciona a Fábrica de Massas Ramacrisna







## O DIFERENCIAL DA AUTOSSUSTENTABILIDADE

A Fábrica de Massas Caseiras e a Fábrica de Telas de Arame Ramacrisna tornaram a Missão Ramacrisna conhecida no Brasil como **instituição do terceiro setor referência nacional em projetos de autossustentação.**

Os projetos arcam com parte dos gastos fixos da instituição mensalmente. Os outros recursos para os programas desenvolvidos são obtidos por meio de parcerias com órgãos públicos, empresas privadas e pessoas físicas.

Além disso, os projetos geram renda e trabalho para pessoas da região, pois os funcionários de ambas as fábricas são selecionados na comunidade que fica no seu entorno.





## GESTÃO DE PROJETOS

A história da Ramacrisna em Betim tem grande experiência na gestão de projetos em parceria com o governo municipal que representa um forte parceiro financeiro da organização. Desde 1999 a Ramacrisna vem desenvolvendo projetos em parceria com o governo local e Prefeitura Municipal de Esmeraldas, com:

- PROSA da Secretária de Educação de Betim\_1999 a 2000
- ROTATIVO do Transbetim\_2003 a 2008
- AGENTE COMUNITÁRIO DE SAÚDE da Secretaria de Saúde de Betim\_2004 a 2008
- OFICINAS CULTURAIS com a Secretaria de Assistência Social de Betim\_2005 a 2008
- CESSÃO DE SERVIDORES pertencentes ao quadro efetivo da Secretaria de Educação de Betim\_1992 até o momento
- RESTAURANTE POPULAR da Secretaria de Assistência Social de Betim\_2004 até o momento
- PROGRAMA DA SAÚDE DA FAMÍLIA da Secretaria de Saúde de Betim\_2006 até o momento
- CIDADE DA SOLDA da Secretaria de Assistência Social de Betim\_2009 até o momento
- PRÓ JOVEM ADOLESCENTE da Secretaria de Assistência Social de Betim\_2009 até o momento.
- BOLSA FAMÍLIA da Secretaria de Assistência Social de Betim\_2010 até o momento.
- POUPANÇA JOVEM da Secretaria de Trabalho e Desenvolvimento Social de Esmeraldas\_2009 até o momento.
- PONTO DE CULTURA CRIARTE da Secretaria de Estado de Cultura de Minas Gerais\_2010 a 2013.





## RECONHECIMENTOS

A Ramacrisna já recebeu vários prêmios ao longo da sua história. Entre eles, o **“Bem Eficiente”**, que recebe o apoio das empresas Accor, banco Dibens, DM9DDB, Firmenich, Grupo Solvay, Intermédica Saúde, Kanitz e Associados, dos anos 1998, 2001, 2004 e 2006. Por isso, é consagrada **como uma das 50 instituições brasileiras do terceiro setor mais bem administradas, desde 1996.**

Recebeu, ainda, outro importante reconhecimento, nos anos de 2006 e 2008, ao ser uma das três vencedoras do **prêmio Cidadãos do Mundo, promovido pelo caderno “Eu Acredito” do jornal Hoje em Dia, em parceria com o Centro de Apoio ao Terceiro Setor do Ministério Público de Minas Gerais (MPMG).**

Em 2009, a organização esteve presente em outras importantes premiações. Entre elas, destaca a **menção honrosa pela comemoração do aniversário de 50 anos da Câmara Municipal de Betim; a homenagem aos 50 anos de fundação da Assembleia Legislativa de Minas Gerais (ALMG).** Neste ano, e em 2005, a Ramacrisna foi semifinalista e finalista, respectivamente, do **prêmio Itaú-Unicef.** **Recebeu,** ainda, a menção honrosa no mesmo prêmio em 1997.

Em 2010, o **projeto Jovens Comunicadores Antenados,** que conta com o patrocínio da Petrobras, recebeu o **prêmio Aluísio Pimenta, categoria ações voltadas para a comunidade,** com o documentário produzido por eles, em parceria com o Hospital Risoleta Neves.



## PREMIAÇÕES

2009, 2005 e 1997 – Semifinalista, finalista e menção honrosa regional, respectivamente, no prêmio Itaú Unicef.

2009 – Homenagem aos 50 anos de fundação pela Assembleia Legislativa de Minas Gerais (ALMG).

2009 – Menção Honrosa pelos 50 anos de fundação outorgado pela Câmara Municipal de Betim.

2008 e 2006 – Prêmio Cidadãos do Mundo (Caderno Eu Acredito, jornal Hoje em Dia, em parceria com o Centro de Apoio ao Terceiro Setor do Ministério Público de Minas Gerais).

2008 – Reconhecimento CREA – Betim.

2007 – Em junho de 2007 uma bolsa criada por artesãos da FUTURARTE foi premiada no concurso de *design* FORM 2007, da Feira Tendence Lifestyle 2007, realizada em Frankfurt, na Alemanha.

2007 – Empresário do Ano, Categoria Responsabilidade Social – CDL Betim – Associação Comercial Betim.

2006 – Top Qualidade Brasil 2006 – Massas Ramacrisna 2006, 2004, 2001 e 1998 – Prêmio Bem Eficiente (Instituto Kanitz).

2005 – Top of Mind Brazil (Instit. Brasileiro de Pesquisa de Opinião Pública).

2003 – Prêmio Senai Solidário.

2002 – Projeto Geração da Paz (Petrobrás).

2000 – Prêmio Criança (Fundação Abrinq).

1999 – Prêmio Ordem de Capela Nova (Betim).

1998 – Prêmio IAB de Gentileza Urbana de Betim.

1995 – Destaque Entidade Filantrópica (SESI – Betim).

1994 – Projeto Modelo – Um exemplo de autogestão. Fundação Abrinq.



## AÇÕES INTERINSTITUCIONAIS

As ações da Ramacrisna, na área institucional, têm o objetivo de propor políticas, diretrizes e metas de suporte aos órgãos e associações das quais participa, por meio de seu conhecimento da área social e de gestão do terceiro setor.

- Conselho Municipal de Educação
- Conselho Municipal de Alimentação
- Fundamig- Federação Mineira das fundações, associações e instituto de direito privado
- Rede Cidadã
- Conselho dos Direitos da Criança e Adolescente de Betim
- Conselho de Segurança Pública – CONSEP
- FECTIPA – Fórum Estadual de Combate ao Trabalho Infantil e Proteção ao Adolescente

## REGISTROS

- Cópia de registro, do cartório de registro civil, certificando que no livro A de Registro Civil as pessoas jurídicas, sob o número 54.247, consta que em 07/07/1993 lavrou-se, de inteiro teor, a alteração de Estatuto da Missão Ramacrisna.
- Utilidade pública federal: decreto número 59.602, expedido em 28/11/1966.
- Utilidade pública estadual: lei número 2.215, expedida em 24/08/1960.
- Utilidade pública municipal de Betim: lei número 1.462, expedida em 22/09/1981.
- Utilidade pública municipal de Belo Horizonte: lei número 1.288, expedida em 01/12/1966.
- Conselho Nacional de Assistência Social: certificado número 60.188/62.
- Conselho dos Direitos da Criança e Adolescente de Betim: 01.
- Conselho Municipal de Assistência Social: 001.
- Organização da Sociedade Civil de interesse público do estado de Minas Gerais (OSCIP), com publicação no Diário Oficial do dia 19/07/2005.



# PROJETOS

Desenvolvimento integral do ser humano. Por meio do apoio de instituições socialmente responsáveis, a Ramacrisna capacita a comunidade em risco social de Betim e região nas áreas de educação, profissionalização, cultura, arte, assistência social e geração de renda. A seguir, conheça as iniciativas.



# CULTURA E ARTE



## ORQUESTRA DE CORDAS RAMACRISNA

Em junho de 2005, a Ramacrisna criou a Orquestra de Cordas com o objetivo de trazer para a realidade das crianças e jovens a beleza do universo da música clássica. Com o apoio da **Companhia Energética de Minas Gerais (Cemig)** e ajuda de outros voluntários, a instituição adquiriu 10 violinos, quatro violas, um baixo e dois violoncelos que, agregados a outros instrumentos, deram vida à Orquestra de Cordas Ramacrisna.

Por meio do projeto, 41 crianças e adolescentes da comunidade, com idades entre nove e 17 anos e em situação de risco social e pessoal, freqüentam as aulas ministradas pelo maestro Sebastião Francisco Barros. Em 2006, a orquestra fez sua primeira apresentação pública durante a Formatura do Curso de Mecânica da Ramacrisna e, desde então, se apresentam com freqüência, encantando os ouvidos de diversas platéias. No repertório, estão Beethoven, Bach, Vivaldi, Villa-Lobos, Roberto e Erasmo Carlos, entre outros.





## CORAL CANTORES RAMACRISNA

Regido pelo maestro Daniel Andrade, tem como objetivo resgatar a musicalidade e a sensibilidade musical, estimulando os integrantes por meio da música, proporcionando um trabalho de técnica vocal e expressão.

Atualmente, fazem parte do grupo 17 jovens, sendo 16 meninas e um menino, com idades entre 11 e 18 anos. O coral foi inicialmente regido pelo Maestro Carlos Alberto Pinto Fonseca e é patrocinado desde sua fundação, no ano 2000, pela **Localiza Rent a Car**.



## JOVENS COMUNICADORES ANTENADOS

Computadores, máquinas fotográficas, filmadoras, caneta e papel na mão. Com estas ferramentas e muita disposição, 17 adolescentes e jovens em situação de risco social, que vivem na zona rural de Betim, encaram o desafio quase que diário de produzir matérias, reportagens e vídeos que abordam, essencialmente, a realidade que os cerca. Desde 2007, esta é a proposta do projeto “Jovens Comunicadores Antenados”, iniciativa promovida com o patrocínio da **Petrobras**.

Na perspectiva de valorização do potencial do jovem como agente de transformação, o Antenados cria uma rede de conhecimento e aprendizado no campo da comunicação, arte e cultura, da construção coletiva, da socialização de informações e de experiências entre alunos da Ramacrisna e de outras comunidades. Além disso, abrange também o contato com instituições de ensino superior e veículos de comunicação, o que amplia a bagagem cultural de todos os envolvidos. Ao longo de quase quatro anos de existência, os Antenados lançaram jornais, fanzines, produziram várias fotos e vídeo documentários.

Os Antenados fecharam o ano de 2010 com chave de ouro. Isso porque em junho, o documentário produzido por eles, em parceria com o Hospital Risoleta Neves, que aborda os cuidados que gestantes e lactantes devem ter na hora de usar medicamentos, ficou em 1º lugar do prêmio Aluísio Pimenta, categoria ações voltadas para a comunidade. O produto pode ser visualizado por meio do blog atualizado periodicamente pelo grupo, o <http://projetoantenados.blogspot.com/>.





## SOLIDARIEDADE GLOBALIZADA

Anualmente, durante 15 dias, professores da Universidade de Liverpool trocam conhecimento com alunos da Ramacrisna, dentro do projeto Solidariedade Globalizada – Hope One World Project, realizado em parceria com a **Liverpool Hope University**, desde 2003.

O projeto propõe um intercâmbio entre os professores e graduandos da Escola de Artes e Design da Universidade e alunos da Ramacrisna.

Durante o período em que a equipe da Universidade de Liverpool fica em Betim, desenvolve atividades artísticas com os alunos, deixando como referência algumas esculturas realizadas em conjunto. O Brasil é o único país de língua não-inglesa a participar do projeto, e a Ramacrisna, única instituição escolhida para a atividade. A iniciativa também ocorre em países da África e Ásia. São eles: África do Sul, Sri Lanka, Nigéria e Malawi.

A última visita dos ingleses à Ramacrisna aconteceu entre os dias 30 de julho e 15 de agosto de 2010. Entre os presentes, estavam os professores da Escola de Artes e Design da Universidade, Stephen Graham e Margaret Connell, além dos estudantes Kirsty Miller e Lauren Moore. A próxima visita já está confirmada para a primeira quinzena de agosto de 2011.



## PONTO DE CULTURA CRIARTE

O Ponto de Cultura Criarte visa possibilitar aos integrantes e à comunidade local a reafirmação da identidade cultural, experiências de convivências das gerações e vivências culturais, a difusão das gerações por meio de brincadeiras, brinquedos, música, dança e a produção de produtos culturais, acervos estes que pretendem reunir informações, que deverão estar disponíveis para as comunidades, escolas públicas, universidades e público em geral.

A participação do Grupo de Jovens Comunicadores Antenados é de grande importância na execução do projeto, registrando, por meio de vídeo, fotos e material impresso, as ações que aconteceram em 2010 e continuarão a ser realizadas ao longo dos próximos dois anos de duração do CRIARTE. Os interessados em saber mais sobre as atividades desenvolvidas contam com uma nova ferramenta. Desde o fim do mês de dezembro, está no ar o blog [www.ramacrisna.org.br/criarte](http://www.ramacrisna.org.br/criarte), atualizado periodicamente pelos jovens do projeto Antenados.



## **OFICINA DE ARTES**

Os alunos criam e recriam, tecem e brincam e assim desenvolvem a criatividade e a coordenação motora, aprendem a compartilhar com os colegas tarefas do tear de prego, tear Mineiro, etc. Essas atividades elevam a auto-estima à medida que transformam sucata em arte e, a partir desse trabalho, novos hábitos vão sendo incorporados como a reciclagem do lixo e a preservação do meio ambiente. Todos os trabalhos criados são levados para casa pelos alunos, promovendo assim sua valorização perante a família e a comunidade.



# GERAÇÃO DE TRABALHO E RENDA



## COOPERATIVA FUTURARTE

A Futurarte é uma cooperativa de artesanato lançada em março de 2005 para jovens participantes da Ramacrisna.

Os resultados do projeto foram tão surpreendentes que a cooperativa ganhou nova sede, graças ao apoio da Petrobras. Já em 2007, mulheres da comunidade passaram a fazer parte do projeto e, atualmente, elas são a maioria que, com a renda que conseguem gerar com a venda dos produtos da cooperativa podem ajudar no sustento das suas famílias.

Em junho de 2007 uma bolsa criada por artesãos da FUTURARTE foi premiada no concurso de *design* FORM 2007, da **Feira Tendence Lifestyle 2007**, realizada em **Frankfurt, na Alemanha**. A bolsa vencedora foi escolhida pelo júri por atender a requisitos como solução inovadora de criação, tratamento adequado dos produtos, funcionalidade e concepção convincente. A peça foi escolhida entre 117 concorrentes de 16 países.

Em 2008 a Futurarte recebeu o Selo de Qualidade IQS (Instituto Qualidade Sustentável) que certifica a qualidade de seus produtos e em 2009 a Cooperativa foi selecionada juntamente as cem melhores unidades produtivas de artesanato do País pelo Sebrae para o **Prêmio Sebrae Top 100**.

Após cinco anos de atuação, a Futurarte lançou, no final de 2010, um novo site, o [www.futurarte.com.br](http://www.futurarte.com.br), com a meta de ampliar os negócios e levar os produtos a outras regiões do país



## ADOLESCENTE APRENDIZ

Com o Programa Adolescente Aprendiz, promovido pelo Ministério do Trabalho e Emprego, a Ramacrisna foi autorizada a encaminhar a empresas jovens para sua primeira oportunidade no mercado de trabalho.

O projeto, em parceria com a Rede Cidadã, estimula o desenvolvimento de valores éticos e profissionais de adolescentes em situação de risco social e pessoal, promovendo a inclusão e o primeiro contato desses jovens com mercado de trabalho.

O projeto atua com jovens de 15 a 24 anos, que para serem capacitados a atuar no primeiro emprego, participam de treinamento oferecido pela Ramacrisna duas vezes por semana. Quando inseridos na empresa, a aprendizagem dos jovens é dividida em dois módulos: a prática profissional realizada na empresa e a teórica realizada na Ramacrisna com acompanhamento pedagógico.

A Missão Ramacrisna é a única instituição responsável por colocar esse programa em prática na cidade de Betim.



**EDUCAÇÃO PROFISSIONALIZANTE**



## CURSO DE MECÂNICA DE AUTOMÓVEIS

Um prédio especialmente projetado para a escola de Mecânica de Automóveis, com modernos equipamentos, como injeção eletrônica e balanceamento computadorizado, foi possível graças ao Programa de Assistência a Projetos Comunitários e de Segurança Humana (APC) do **Governo do Japão, por meio do Consulado Geral do Japão no Rio de Janeiro**, dentro das comemorações do centenário da imigração japonesa em Minas Gerais e ano de intercâmbio Brasil-Japão, em 2008.

Em 2010, o cônsul do Japão do Rio de Janeiro, Takaharu Nagashima, esteve na sede da Ramacrisna, em Betim, onde foi recebido por Américo Amarante. Na ocasião, os dois visitaram as instalações da escola, que contou com investimento total de U\$ 85 mil. A escola tem o apoio da **Localiza Rent a Car** e conta com equipamentos da **Honda Automóveis**.



## PROJETO ENERGIA SOCIAL – ELETRICISTA, INSTALADOR E PADRONISTA

Idealizado pela **Companhia Energética de Minas Gerais (Cemig)** e com patrocínio do **Rotary Internacional e Rotary BH Pampulha**, se destina a pessoas entre 18 e 40 anos, que recebem qualificação profissional como eletricista instalador e padronista e formação em NR 10.

Palestrantes voluntários do Rotary e da Cemig ampliam os conhecimentos de todos os envolvidos, abordando temas que visam a formação humana.





## CIDADE DA SOLDA

A Ramacrisna, desde 2006, recebe a Cidade da Solda em Betim, um programa do governo federal, idealizado pelo Prominp.

O curso de Soldador e Maçariqueiro tem metodologia do SENAI, parceria com Prefeitura de Betim e patrocínio das empresas Belgo Bekaert, White Martins, Esab, EscoSoldering e Codeme. Recebe também o apoio da Petrobras, Orquel e DSD. O curso é destinado a jovens entre 18 e 30 anos em situação de vulnerabilidade social, de todos os bairros da cidade de Betim. Após a qualificação, as empresas parceiras são as principais empregadoras dos jovens formandos, devido à grande demanda desse tipo de profissional no mercado.



## CURSO BARTENDER

O curso de Bartender é realizado na unidade da Ramacrisna em Belo Horizonte, que fica no bairro Carlos Prates, e visa a formação de novos profissionais para atuarem nas áreas de garçom, bartender, entre outras afins, incentivando o empreendedorismo e a ampliação dos horizontes profissionais. Entre as disciplinas teóricas e práticas presentes no currículo, estão a responsabilidade do uso do álcool tanto para uso pessoal, quanto dos clientes.

O curso é realizado em parceria com a **Diageo** e está incluído no projeto Learning for Life. O responsável por ministrar as aulas é o professor Ricardo Sá. Além de ser inteiramente gratuito, os participantes recebem todo o material didático e lanche sem nenhum custo

# **EDUCAÇÃO E EMPREENDEDORISMO**





## **CENTRO DE APOIO EDUCACIONAL RAMACRISNA – CAER**

Com o Centro de Apoio Educacional Ramacrisna (CAER) são assistidas **510 crianças e adolescentes, com idades entre seis e 17 anos** e estudantes de **cinco escolas públicas da região rural de Betim**. Todos eles têm à disposição uma infraestrutura adequada ao aprendizado com salas de aula, biblioteca informatizada com acesso à internet banda larga, refeitório, auditório com 200 lugares, quadra poliesportiva, *playground*, além de hortas, pomar e uma extensa área verde.



## JOGANDO COM O SABER

O “Jogando com o Saber” utiliza a tecnologia da informação e comunicação como meio para transformação social por meio de um instrumento muito conhecido pelas crianças e jovens: o videogame.

A escolha dessa ferramenta para o aprendizado foi realizada porque os jogos apresentam uma série de desafios ao praticante, que, a todo o momento, é compelido a avaliar e organizar as informações disponíveis. Com base nelas, o participante toma decisões estratégicas de curto ou longo prazo.

Todos os jogos escolhidos para serem trabalhados durante o projeto passam por uma rigorosa seleção pedagógica antes de serem disponibilizados para utilização. Esse período de atividades foi incluído na grade escolar, dentro das ações desenvolvidas no laboratório de informática por alunos das quatro escolas públicas da região rural de Betim.



## OFICINA DE ACOMPANHAMENTO ESCOLAR

Uma equipe multidisciplinar de professores habilitados, cedidos pela Secretaria de Educação de Betim e instrutores da Ramacrisna, realizam, diariamente, o acompanhamento escolar de estudantes de cinco escolas públicas de Betim. Esse projeto conta com o apoio da **Localiza Rent a Car e Total Fleet**.





## PÓLO DE LEITURA LER E LER

O Pólo de Leitura “Ler e Ler” é resultado da parceria com o **Instituto C&A de Desenvolvimento Social**, dentro do seu programa Prazer em Ler. Tem como proposta contribuir para a implantação de uma cultura leitora no município de Betim, visando fomentar ações continuadas e sustentáveis de formação dos leitores e o desenvolvimento do gosto pela leitura em 5.000 pessoas participantes diretos.

O projeto é direcionado a moradores de quatro regiões administrativas da cidade de Betim: Imbiruçu, Vianópolis, Citrolândia e Norte. O projeto, que atua em áreas de vulnerabilidade social deste município, busca valorizar a leitura como fundamental à cidadania e importante via de acesso ao conhecimento e à cultura. A Ramacrisna é a instituição coordenadora, mas também participam o Grupo das Crianças Carentes da Vila São Caetano (Griasc), do bairro Imbirussu, a organização Salão do Encontro, do Santa Lúcia, e a Instituto Casa Santa (Incas), da Citrolândia.



## **INFORMÁTICA EDUCACIONAL**

Em um laboratório de informática são oferecidas noções básicas de como utilizar o computador e os cuidados que se deve ter para preservar esses equipamentos. Em seguida, os alunos passam a trabalhar com programas como o Power Point, Word, Excel, Paint, Publisher, possibilitando a expansão da capacidade inventiva e recreativa nos mais variados desenhos, histórias e textos, acerca dos projetos que são desenvolvidos. Softwares educativos e de pesquisa são utilizados para enriquecimento dos conteúdos e processos didáticos.





## OFICINA DE BRINCAR

Espaço agradável, com mobiliário alegre, bancadas e ferramentas adequadas para a construção de brinquedos que despertem habilidades manuais e o prazer de construir algo novo, mas que, ao mesmo tempo, faz parte da história de seus pais e avós. Todos os brinquedos construídos durante as aulas, quando concluídos, passam a pertencer aos alunos.



# SAÚDE E COMUNIDADE



## ESCOLA DE ESPORTES

Utiliza técnicas de futebol, futsal e vôlei para desenvolver não apenas o preparo físico, mas também valores como companheirismo e trabalho em equipe, tão importantes na formação do cidadão. Os estudantes, têm, ainda, aulas de xadrez.



## VIVER SAUDÁVEL

Divulga o tratamento natural, visando a harmonização do corpo e da mente através dos florais, reike, chás, mel, própolis, complemento alimentar, distribuídos gratuitamente. Foram efetivados 415 atendimentos





## APOIO À FAMÍLIA

As atividades da Missão Ramacrisna não ficam restritas aos seus muros: a instituição também desenvolve ações de qualificação e geração de renda com pais, mães, idosos e lideranças comunitárias com o objetivo de estimular o trabalho em equipe e a participação responsável e solidária das pessoas na construção de um mundo mais justo e igualitário.

A instituição investe na **Qualificação Familiar**, oferecendo cursos como de Tapeçaria, Tecelagem, Tricô, Crochê, etc. para mães da região (geralmente as responsáveis por manter as famílias) e grupos da **Terceira Idade**. Paralelas aos cursos, são realizadas **Palestras Educativas**, que abordam temas como higiene pessoal, atitudes no trabalho e no lar, saúde e doenças sexualmente transmissíveis.

A Ramacrisna desenvolve, também, atividades artísticas, culturais e excursões com a população da **Terceira Idade** com objetivo de recuperar a auto-estima e o potencial criativo grupo. A **História Local** é resgatada através de encontros entre as crianças e os idosos para troca de experiências, histórias e informações. A Ramacrisna apóia, ainda, as **Lideranças Comunitárias** em suas realizações.

Para mobilização de crianças, jovens e adultos, as Lideranças criaram a **Agremiação Esportiva e Cultural Ramacrisna**. A Agremiação realiza torneios, campeonatos, corridas rústicas e também atividades artísticas como os Projetos **Talentos da Região** e **Roda de Viola**.

# **INFRA ESTRUTURA**



## **CENTRO CULTURAL**

Com 720 m<sup>2</sup> de área construída, compreende um auditório para 200 lugares com toaletes, 2 camarins com toaletes, sala de projeção, 2 salas de apoio para oficinas e treinamentos com toaletes, administração, hall e jardins. É utilizado para shows, palestras, formaturas, cinema, reuniões de trabalho e beneficia toda a comunidade.





## **CENTRO ESPORTIVO E RECREATIVO RAMACRISNA**

Quadra Poliesportiva Ramacrisna, campo gramado de futebol society, quadra de areia para vôlei e peteca, play ground, área de lazer com quiosques, mesas e bancos: é disponibilizada à comunidade para campeonatos esportivos, festas juninas e jogos em geral.



## BIBLIOTECA ARLINDO CORRÊA DA SILVA

**Biblioteca Arlindo Corrêa da Silva:** Este local com 194 m<sup>2</sup> possui um acervo cultural, com acervo de 3.000 livros didáticos e recreativos, aberta de 7 as 16 horas para uso dos alunos e de toda a comunidade, com empréstimo de livros e orientação em pesquisa e trabalhos escolares por professoras formadas.





## **BRINQUEDOTECA**

Foi criado o “espaço do brincar” capaz de transportar as crianças para o mundo da fantasia ao estimular a criatividade e socialização daqueles que não possuem brinquedos. Esta é a forma pedagógica de ensinar noções básicas de educação, higiene e iniciá-las no aprendizado educacional de maneira lúdica e com melhores chances de assimilação.



**GESTÃO**



## GESTÃO E ADMINISTRAÇÃO DE PROCESSOS

A **Fundação Dom Cabral (FDC)** e a Ramacrisna atuam em parceria desde outubro de 2008, visando a potencializar as estratégias de gestão da instituição. Segundo Vanderlei Soela, consultor da Fundação Dom Cabral, “a parceria na qual a Ramacrisna ora se inclui é uma iniciativa da FDC, no intuito de oferecer a organizações do Terceiro Setor um pouco de sua experiência na formação em gestão para executivos e empresas, ao mesmo tempo em que aprende com elas um modo de gestão de projetos sociais e de melhoria de vida de uma parcela da população. Dessa maneira, valoriza o intercâmbio de saberes, de experiências e de sonhos. A **FDC** financia aproximadamente 90% dos custos para a organização que entra na parceria, fortalecendo a perspectiva de sustentabilidade e promovendo o despertar e o engajamento de inúmeras outras empresas que participam de seus programas”.

Em 2005, a **RM Sistemas**, atual **TOTVS**, doou à Ramacrisna um sistema de gestão que integra todo o processo administrativo, incluindo o patrimônio, estoques, financeiro, recursos humanos, contábil e fiscal, proporcionando mais organização à instituição. Além disso, o sistema permite ter, em tempo real, as informações necessárias aos gestores para que tomem as decisões mais rápidas e objetivas. Esse sistema permite ao Conselho Administrativo, Fiscal, parceiros e colaboradores acompanhar o desempenho da instituição com mais transparência.

# **PARCERIAS COM A PREFEITURA DE BETIM**





## **PROGRAMA SAÚDE DA FAMÍLIA**

Profissionais como médicos, enfermeiros e auxiliares de enfermagem trabalham em conjunto, junto às famílias priorizando ações relevantes relacionadas ao aleitamento materno, imunização do parto e nascimento, crescimento e desenvolvimento, imunização, controle dos agravos à saúde, tais como desnutrição, doenças diarréicas, infecções respiratórias e atendimento a gestantes, pessoas portadoras de hipertensão, hanseníase, tuberculose, entre outras ações junto à população do município de Betim.



## PROJETO RESTAURANTE POPULAR

Fornecer alimentação de boa qualidade, balanceada e com grande valor nutricional a pessoas das camadas mais carentes da cidade, ao preço subsidiado de R\$ 1. As cinco unidades do restaurante funcionam em um espaço ventilado, higienizado e confortável. **Número total de refeições servidas em 2010: 2.137.974.**



## PROJETO PROJovem

O objetivo do Projovem é contribuir para o processo de socialização dos jovens, sua inserção, reinserção e permanência no sistema educacional e sua preparação para o mercado de trabalho, oferecendo recursos para o desenvolvimento de potencialidades e aquisição de habilidades interpessoais e profissionais, por meio da convivência democrática e do estímulo à convivência familiar e comunitária.

É destinado a jovens de 15 a 17 anos, moradores dos territórios dos Centros de Referência de Assistência Social (Cras), com prioridade para jovens com deficiência e até um terço das vagas para adolescentes oriundos da Proteção Social Espacial.





## **PROJETO BOLSA FAMÍLIA**

Promover o cadastramento das famílias para receberem o benefício. O acompanhamento é realizado por assistentes sociais, que tendo como base os Centros de Referência de Assistência Social (Cras) e o apoio da Semas , realizam visitas domiciliares, orientando e avaliando todo o processo do importante projeto.

**PARCERIAS COM A SECRETARIA  
DE DESENVOLVIMENTO SOCIAL  
DE ESMERALDAS**



## PROJETO POUPANÇA JOVEM

Esse programa faz parte do eixo de desenvolvimento do estado de Minas Gerais denominado Protagonismo Juvenil e atende jovens alunos do ensino médio, matriculados nas escolas estaduais, incentivando o aluno a permanecer na escola até o término do ensino médio, proporcionando atividades extracurriculares, que garantam acesso a ativos que ele não teria em condições normais.





**PARCEIROS**

PATROCINADOR



***PETROBRAS***

# PARCEIROS







## FAÇA CONTATO!

**Para mais informações sobre a Ramacrisna e sobre os projetos desenvolvidos, ligue-nos ou faça-nos uma visita.**

### **Missão Ramacrisna**

CNPJ: 17.283.532/0001-86

Rua Mestre Ramacrisna, 379 – Santo Afonso  
Betim – Minas Gerais – Brasil

CEP: 32501-970

Tel/Fax: (31) 3596-2828

E-mail: [missao@ramacrisna.org.br](mailto:missao@ramacrisna.org.br)

Site: [www.ramacrisna.org.br](http://www.ramacrisna.org.br)

### **Expediente**

#### **Relatório Missão Ramacrisna 2011**

Projeto Gráfico: Pessoa Comunicação e Relacionamento – Erika Pessoa -  
[www.pessoacomunicacao.com.br](http://www.pessoacomunicacao.com.br). – (31) 3485-7875

Redação e Edição: Nádia Assis e Erika Pessoa (Conrerp 1671). Colaboração:  
laçanã Woyames. Fotos: Gui Guimarães., Banco de Imagens, Antenados e  
Américo Amarante